



# MANUAL DE INSTRUCCIONES

## AMOLADORA ANGULAR

**MODELO: FA1002**



## PRESENTACIÓN

La Amoladora angular FASCY es una herramienta de uso profesional diseñado principalmente para cortar metales, cerámicas, piedra y ladrillos, además se puede acoplar diversos accesorios como cepillos metálicos, disco flap etc., para desbaste, limpieza y lijado de metal, madera, plástico y piedra. Es la herramienta ideal para utilizar en herrerías, metalúrgicas y construcción en general.

## ESPECIFICACIONES TÉCNICAS

MODELO:	FA1002
DIAMETRO DISCO:	125mm (5")
EJE:	M14
POTENCIA:	860W
VOLTAJE:	220V 50/60Hz
VELOCIDAD:	11.000 r.p.m



## INSTRUCCIONES DE SEGURIDAD

### ADVERTENCIA

Lea todas las instrucciones descriptas abajo, de no ser así podrá ocurrir una descarga eléctrica, fuego y/o serias lesiones. El término "La amoladora" en todas las advertencias listadas abajo se refiere a herramientas operadas con tensión de red. (con cable)

## GUARDE ESTAS INSTRUCCIONES

### Seguridad del área de trabajo

- Mantenga el área de trabajo limpia y bien iluminada. Áreas desordenadas y sucias pueden ocasionar accidentes.
- No opere la amoladora en atmosferas explosivas, como por ejemplo en presencia de líquidos, gases o polvos inflamables. La amoladora genera chispas que pueden encenderlas.
- Mantenga a niños y espectadores lejos mientras que opera la amoladora. Las distracciones pueden causar pérdida del control.

### Seguridad personal

- Manténganse alerta, mire lo que hace y use el sentido común cuando utiliza la amoladora. No la utilice cuando está cansado o bajo influencia de drogas, alcohol o medicación. Un momento de desatención puede resultar en graves lesiones.
- Utilice equipamiento seguro. Utilice siempre lente protector, máscara para polvo, zapatos antideslizantes, guantes y protectores auditivos esto reduce el riesgo lesiones.
- Remueva cualquier llave de ajuste antes de encender la amoladora. Si se deja alguna herramienta enganchada puede ocasionar lesiones personales.
- No exceda su alcance. Manténgase balanceado y con los dos pies sobre el piso en todo momento. Esto posibilita un mejor control del trabajo en situaciones inesperadas.
- Vístase apropiadamente. No vista ropa suelta o joyas. Mantenga su pelo, ropa y guantes alejados de la parte giratoria. Ropas sueltas, joyas o el pelo largo pueden quedar atrapadas.

## Seguridad en materia de electricidad

a) No modifique bajo ninguna forma el enchufe de la amoladora. El enchufe que encaje correctamente al tomacorriente reduce el riesgo de una descarga eléctrica.

b) No exponga la amoladora a la lluvia o condiciones húmedas. El ingreso de agua aumenta el riesgo de una descarga eléctrica.

c) No abuse del cable de alimentación. Nunca lo utilice para transportar, tirar o desenchufar la amoladora. Manténgalos lejos del calor, aceite, bordes filosos o partes móviles. Los cables dañados o enredados aumentan el riesgo de una descarga eléctrica.

d) Cuando utiliza la amoladora en el exterior, utilice una extensión del cable adecuado para exteriores. El uso de un cable adecuado disminuye el riesgo de descarga eléctrica.

e) No deje funcionar la amoladora mientras la transporta. El disco en funcionamiento podría ocasionarle daños personales.

## Cuidados de la amoladora

a) Antes de cada uso inspeccione que no haya desalineamientos, bloqueos de partes móviles o cualquier otra condición que pueda afectar el funcionamiento. Muchos accidentes son causados debido a la falta de mantenimiento.

b) No utilice la amoladora si el interruptor no enciende ni apaga la misma. Cualquier amoladora que no pueda ser controlada mediante el interruptor es peligrosa y debe ser reparada.

c) No fuerce la amoladora. Use de acuerdo a estas instrucciones y en el sentido en que fue fabricada, teniendo en cuenta las condiciones de trabajo y el trabajo a realizar. El uso para operaciones diferentes puede llevar a una situación peligrosa.

d) Utilice siempre el protector del disco y verifique su correcto funcionamiento.

e) Por ningún motivo deje funcionando sin prestarle atención, no se aparte de la amoladora hasta que se haya detenido por completo.

f) Desconecte el enchufe de la fuente de alimentación antes de realizar ajustes, cambiar accesorios. Esta medida de seguridad reduce el riesgo de un arranque accidental.

## CONSEJOS DE OPERACIÓN

a) Observe todas las indicaciones de seguridad, instrucciones y datos que se suministra en el manual. En caso de no atenerse a las instrucciones puede ocasionar lesiones personales.

b) **NUNCA** utilice la para cortar madera o pared, la amoladora ha sido diseñada para cortar metales y cerámicas.

c) No se recomienda utilizar la amoladora para pulir. El uso en aplicaciones para las cuales no fue diseñada puede generar peligro y ocasionar daños personales.

d) Solamente utilice la amoladora con la manija auxiliar, colóquela a la derecha, izquierda o centro de la cabeza de la amoladora dependiendo del ángulo a trabajar.

e) No emplee accesorios diferentes de aquellos que el fabricante ha recomendado especialmente para la amoladora. La mera coincidencia de un accesorio no implica que su utilización resulte segura.

f) No utilice accesorios dañados o gastados, antes de cada uso inspeccione el estado, si detecta alguna anomalía reemplace inmediatamente. Una vez controlado y montado deje funcionar la amoladora en vacío a revoluciones máximas durante 1 minuto, por lo regular aquellos accesorios que están dañados suelen romperse al realizar esta comprobación.

g) La revolución máxima del disco debe ser igual o mayor que la de amoladora, el disco que gire a una revolución mayor a la admisible puede romperse y salir despedido.

h) Para montar el disco limpie el eje y las demás piezas a montar. Para retener el eje presione la traba disco, presione únicamente cuando la amoladora se haya detenido por completo, caso contrario podría dañarlo. Una vez montado el disco, antes de ponerla a funcionar verifique si está encajado correctamente en el eje y si no roza con el protector.

i) El diámetro exterior del disco deberá corresponder a la medida indicada para la amoladora, el disco de diámetro incorrecto puede provocar accidentes.

j) El orificio del disco u otro accesorio deberá encajar correctamente el eje de la amoladora, en el caso que no se ajuste correctamente puede generar vibraciones, llegar a hacer perder el control y ocasionar algún tipo de accidente o mal funcionamiento.

k) No utilice discos que requieran ser refrigerados con líquidos, la aplicación de agua u otro tipo de refrigerante puede ocasionar una descarga eléctrica.

l) Se recomienda realizar el corte en 90°, aguarde que la amoladora haya tomado la máxima velocidad, esto facilitará el corte.

m) Los mejores resultados con disco desbaste o flap se obtienen manteniendo la amoladora en un ángulo de 40°, con respecto a la superficie de lijado y desplazando la amoladora con movimientos regulares sobre la pieza de trabajo.

n) Tenga presente que el alambre del cepillo sale despedido incluso durante el funcionamiento normal, no sobre cargue los alambres aplicando una fuerza excesiva. Los alambres pueden penetrar con facilidad a través de una prenda delgada. Se recomienda utilizar el protector durante los trabajos de cepillado, verifique que el alambre no interfiera con el protector.



#### **Importante**

No se recomienda el uso de disco para madera

No se recomienda el uso para corte de pared

#### **Reparación.**

La reparación deberá realizarse en un servicio técnico autorizado para los productos **FASCY** utilizando solo repuestos originales, esto garantizará la seguridad del producto.

#### **TERMINO DE GARANTÍA**

##### **PLAZO Y COMPROBACION DE LA GARANTÍA**

1. Los productos **FASCY** han sido rigurosamente testados por la empresa y cuenta con garantía contra defectos originado de fabricación por un periodo de **UN AÑO** a partir de la fecha de compra del **PRIMER CONSUMIDOR**.

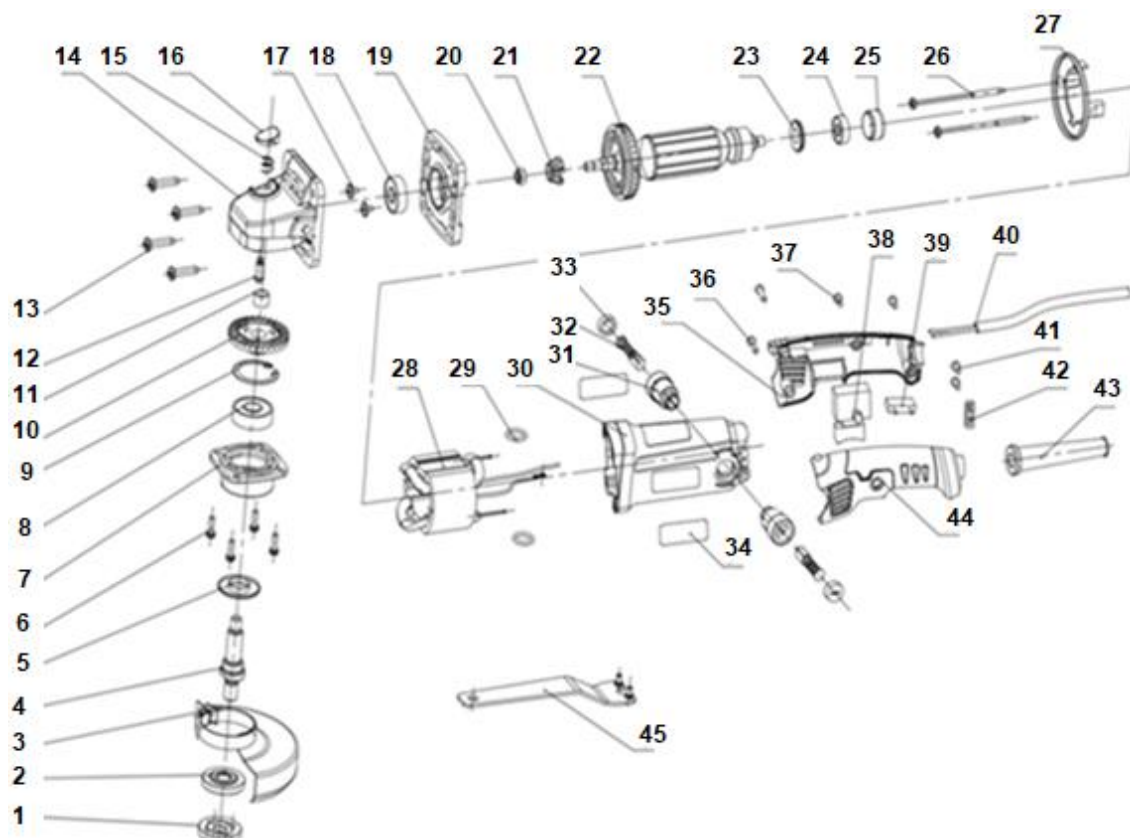
2. Para la comprobación de este plazo, el consumidor deberá presentar la Tarjeta de Garantía debidamente completada y el comprobante de compra.

##### **EXCLUSION DE GARANTÍA**

1. Partes desgastadas por el uso normal del producto.
2. Los daños causados por accidentes, abuso o mala utilización.
3. Los productos que no cuentan con la etiqueta de seguridad o etiqueta violada.
4. Los productos que hayan sido reparados por servicio técnico no autorizado.
5. Los productos que hayan sido modificados total o parcialmente.

**La empresa se reserva el derecho de dar explicación sobre la garantía.**

## DESPIECE



NO	LISTADO DE PIEZAS	NO	LISTADO DE PIEZAS
1	APRIETA DISCO SUPERIOR	24	RULEMAN 607
2	APRIETA DISCO INFERIOR	25	CALCE DE GOMA
3	PROTECTOR DISCO	26	TORNILLO ST4x75
4	EJE	27	DEFLECTOR POLVO
5	GUARDAPOLVO	28	CAMPO
6	TORNILLO M4x13	29	ANILLO CARBÓN
7	CAJA DE RULEMAN	30	CARCASA PLASTICA
8	RULEMAN 6201	31	PORTA CARBÓN
9	ANILLO 32	32	CARBÓN
10	CORONA	33	TAPA CARBÓN
11	RODILLO AGUJA	34	ETIQUETA
12	TRABA DISCO	35	MANGO PLÁSTICO
13	TORNILLO ST5x22	36	TORNILLO ST4x22
14	CABEZA	37	TORNILLO ST4x14
15	RESORTE TRABA DISCO	38	INTERRUPTOR
16	TAPA TRABA DISCO	39	CAPACITOR
17	TORNILLO M4x6	40	CABLE
18	RULEMAN 629	41	TORNILLO ST4x14
19	TAPA INTERMEDIA	42	PRENSA CABLE
20	TUERCA M6	43	PROTECTOR CABLE
21	PIÑON	44	MANGO PLÁSTICO
22	INDUCIDO	45	LLAVE APRETA DISCO
23	GUARDAPOLVO	*	*